



# **Assicurazione Qualità della Ricerca e della Terza Missione**

## **Indice**

1. Premessa
2. La struttura organizzativa per l'Assicurazione Qualità
3. Assicurazione Qualità della Ricerca e della Terza Missione
  - 3.1 Gli attori dell'Assicurazione Qualità
  - 3.2 Le fasi dell'Assicurazione Qualità
4. La comunicazione nell'Assicurazione Qualità



## **ACRONIMI**

AC	Amministrazione Centrale di Ateneo
AQ	Assicurazione Qualità interna
AVA	Autovalutazione Valutazione periodica Accreditemento
CdA	Consiglio di Amministrazione
CdD	Consiglio di Dipartimento
CR	Commissione Ricerca
CCS	Commissione Credenziali Scientifiche
NdV	Nucleo di Valutazione
PAVA	Presidio AVA
SA	Senato Accademico
SUA RD	Scheda Unica Annuale della Ricerca
SUA TM	Scheda Unica Annuale della Terza Missione

### **1. Premessa**

Il Politecnico ha per fine primario l'elaborazione e la trasmissione delle conoscenze scientifiche, tecnologiche, umanistiche ed economico-sociali, la promozione e l'organizzazione della ricerca, la formazione di Studenti e Docenti nel campo dell'architettura, del design, dell'ingegneria e degli altri ambiti della cultura politecnica promossi dall'Ateneo.

A questo proposito, l'Ateneo ha organizzato l'Assicurazione Qualità della Didattica e delle attività di Ricerca e di Terza Missione allo scopo di assicurare, da un lato, una preparazione culturale e professionale all'altezza dei migliori standard internazionali agli studenti, dall'altro, la promozione di filoni di ricerca che combinino contenuti tecnologici di frontiera con l'attenzione al sociale.

Il presente documento, rivisto a seguito della pubblicazione della nuova linea guida ANVUR "Linea guida per l'accreditamento periodico delle sedi e dei corsi universitari", intende presentare tale Sistema, definendone gli obiettivi e l'organizzazione in ottica di miglioramento continuo.

A seguire dunque verranno sinteticamente presentati:

- la struttura organizzativa dell'Ateneo per la gestione dell'Assicurazione Qualità per la Ricerca e Terza Missione;
- gli strumenti e gli attori che cooperano all'interno del Sistema di gestione Qualità per la Ricerca e Terza Missione;
- le procedure a supporto messe a disposizione dal Presidio AVA di Ateneo e i relativi flussi documentali.

### **2. La struttura organizzativa per l'Assicurazione Qualità**

L'Ateneo promuove la cultura della Qualità quale strumento organizzativo che, coinvolgendo tutto il Personale Docente, Tecnico-Amministrativo nello svolgimento delle proprie attività, risulta *embedded* nel sistema Ateneo. L'Assicurazione Qualità diviene in sostanza un modo di operare volto a garantire che gli obiettivi di sviluppo e miglioramento siano continuativamente e adeguatamente perseguiti. L'Assicurazione Qualità, basata sul coordinamento e sulla programmazione delle attività erogate, ha il principale punto di forza nel collegamento e nella comunicazione costanti tra Organi di governo, Scuole, Dipartimenti, Studenti e uffici dell'amministrazione.

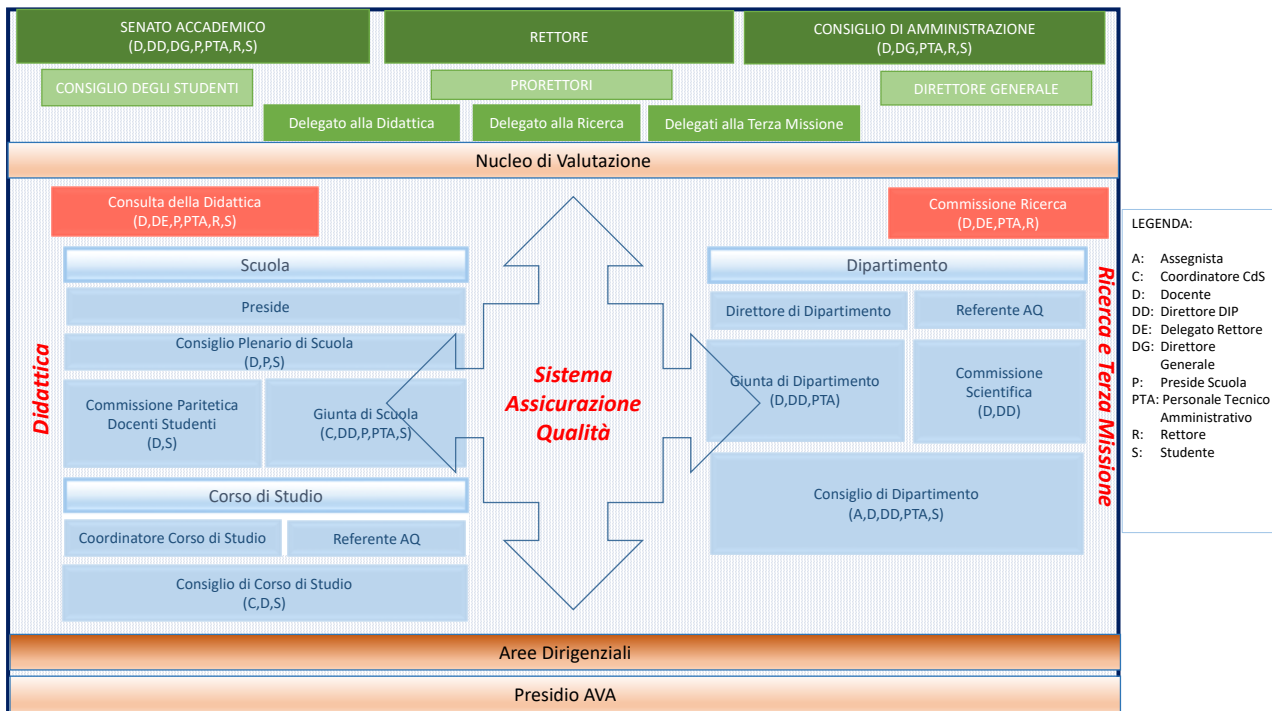


Figura 1 - Rappresentazione del sistema di Assicurazione Qualità di Ateneo.

L'adozione di tale sistema di organizzazione ed il suo monitoraggio portano:

- al raggiungimento degli obiettivi prefissati dai Dipartimenti, in linea con gli obiettivi definiti dall'Ateneo;
- ad una maggiore conoscenza e consapevolezza dell'Assicurazione della Qualità e dei sistemi di autovalutazione interna impostati nell'ottica del miglioramento continuo.

Nella definizione dell'organizzazione volta a garantire l'Assicurazione Qualità, l'Ateneo ha deciso di evitare al massimo sovrapposizioni di ruoli e competenze fra i diversi attori coinvolti. In quest'ottica nel 2013 è stato istituito il Presidio AVA, un supporto tecnico-operativo dedicato all'Assicurazione Qualità, composto da Personale Tecnico-Amministrativo nominato dal Direttore Generale (Prot. 6150 del 27/02/2013 e Prot. 28727 del 04/04/2017).

Il Presidio AVA opera in stretto contatto con tutti gli attori coinvolti, ai fini dell'attuazione delle politiche e del miglioramento continuo, sulla base degli indirizzi politici forniti dagli Organi di Governo tramite i Delegati del Rettore alla Didattica e all'Orientamento, alla Ricerca, alle Politiche Sociali, alle Politiche Culturali, alla Sostenibilità e al Trasferimento Tecnologico.

### 3. Assicurazione Qualità della Ricerca e della Terza Missione

#### 3.1 Gli attori

##### Organi di Governo

Gli Organi di Governo, ovvero il Rettore, i Delegati alla Ricerca, alle Politiche Sociali, alle Politiche Culturali, alla Sostenibilità e al Trasferimento Tecnologico, il Direttore Generale, il Consiglio di Amministrazione e il Senato Accademico:

- esercitano l'indirizzo, l'iniziativa e il coordinamento delle attività scientifiche e didattiche;
- definiscono la Politica per la Qualità, i relativi obiettivi promuovendone la realizzazione, la condivisione e definendo le responsabilità necessarie per conseguirli;



- assicurano l'attuazione e l'aggiornamento dei processi per l'Assicurazione Qualità, finalizzati al raggiungimento degli obiettivi e al miglioramento continuo;
- garantiscono l'attuazione delle strategie dell'Ateneo e la valutazione periodica dei risultati.

#### Nucleo di Valutazione (NdV)

Il Nucleo di Valutazione è una struttura a diretto supporto della *Governance* di Ateneo. Svolge una valutazione dell'efficienza e dell'efficacia delle attività ed ha tra i suoi compiti quello di verificare la produttività della ricerca e della didattica. Valuta l'Assicurazione Qualità complessiva dell'Ateneo e ne sorveglia l'adeguatezza dell'applicazione da parte delle Strutture, attraverso l'analisi dei risultati e ricorrendo, dove opportuno e necessario, alle audizioni. Il Nucleo di Valutazione è supportato dal Servizio Studi di Ateneo.

#### Commissione Ricerca (CR)

La CR è una struttura con funzioni istruttorie volta a facilitare i lavori del Senato Accademico. Affronta una serie di temi di rilevanza strategica, la cui agenda è proposta dal Rettore o suo delegato, ed alimenta l'attività del Senato, istruendo tematiche complesse quali ad esempio: VQR, dottorato di Ricerca, accordi quadro e convenzioni, Proprietà Intellettuale, AVA ricerca.

La CR è composta dal Rettore o suo delegato e da quattro membri Senatori, con un membro che assume funzioni di coordinamento. La partecipazione è aperta anche ai Dirigenti ed al Personale Tecnico-Amministrativo delle aree e dei servizi di supporto e ad altri Senatori o Consiglieri interessati a singoli temi e provvedimenti. Le funzioni di supporto amministrativo sono svolte dal Servizio Organi collegiali.

#### Commissione Credenziali Scientifiche (CCS)

La composizione della CCS è stabilita dal Senato Accademico ed è basata sul principio della delega: 5 Direttori rappresentano i Dipartimenti e le aree disciplinari e costituisce una Commissione di garanzia per il processo di valutazione interna dei prodotti della ricerca che porta alla definizione delle Credenziali Scientifiche.

La Commissione Credenziali si occupa di definire il calendario dei lavori organizzando con i competenti uffici dell'Amministrazione la sequenza delle azioni ed offrendo il supporto agli uffici competenti e agli attori coinvolti.

I Dipartimenti hanno un ruolo di primaria importanza in tutto il ciclo di Assicurazione della Qualità della Ricerca e Terza Missione: dalla analisi e valutazione ex-ante, alla pianificazione ed erogazione, al monitoraggio intermedio e ciclico sino alla valutazione della Qualità e dei risultati.

#### Dipartimento

Il Dipartimento è la struttura di Ateneo in cui si valorizzano e coordinano le risorse umane per le attività di didattica, Ricerca e Terza Missione. E' responsabile delle attività di ricerca in settori tra loro coerenti per contenuti e metodi o per obiettivi, nonché dello sviluppo delle competenze per le corrispondenti attività didattiche della promozione e dello sviluppo della cultura, ricerca e innovazione nei settori di interesse disciplinari specifici e nei nuovi campi ad essi connessi.

Il Dipartimento, dotato di autonomia organizzativa e gestionale nei limiti fissati dallo Statuto e dalla normativa vigente, è istituito sulla base di un progetto scientifico e culturale autonomo. Il Regolamento disciplina, nel rispetto dello Statuto e del Regolamento Generale di Ateneo, l'organizzazione interna del Dipartimento, le modalità di elezione, la composizione e la durata delle cariche.

I suoi organi sono: il Direttore, il Consiglio, la Giunta.

Il Dipartimento svolge attività di ricerca e consulenza, nonché attività di trasferimento tecnologico, prova e certificazione.



#### Direttore di Dipartimento

Il Direttore rappresenta il Dipartimento e tiene i rapporti con gli organi di governo dell'Ateneo. Promuove le attività della struttura e cura l'osservanza della normativa vigente, dello Statuto e dei regolamenti di Ateneo. Il mandato del Direttore è di tre anni, rinnovabile una volta.

Il Direttore del Dipartimento individua uno o più Referenti AQ per il coordinamento delle attività relative agli adempimenti di Assicurazione della Qualità della Ricerca e della Terza Missione a livello dipartimentale. Tali referenti sono il tramite principale di raccordo per i processi e le attività promosse dal Presidio AVA.

#### Consiglio di Dipartimento

Il Consiglio di Dipartimento programma e coordina le attività di ricerca e di didattica che fanno capo al Dipartimento, in conformità con gli orientamenti generali espressi dagli organi di governo dell'Ateneo e compatibilmente con le risorse disponibili. Fa parte del Consiglio almeno un rappresentante eletto tra gli studenti iscritti ad ognuno dei corsi di Dottorato promossi dal Dipartimento, secondo modalità definite dal Regolamento del Dipartimento.

#### Giunta di Dipartimento

La Giunta ha il compito di coadiuvare il Direttore e il Consiglio nella gestione del Dipartimento e svolge attività di carattere istruttorio. Il Regolamento del Dipartimento disciplina il funzionamento della Giunta.

La Giunta è composta da professori di prima e seconda fascia, da ricercatori a tempo indeterminato e da almeno un componente del personale tecnico amministrativo.

#### Commissione Scientifica o organo assimilabile

La Commissione Scientifica, o organo assimilabile, esegue attività istruttorie e fornisce pareri consultivi in tema di Ricerca e Terza Missione. Il Direttore la presiede, la composizione è definita nel Regolamento di Dipartimento.

#### Responsabile Gestionale

Il Responsabile Gestionale sulla base delle direttive assegnate, per quanto di competenza, dal Direttore Generale e dal Direttore di Dipartimento, attua e coordina le attività amministrativo-contabili ed è responsabile del personale tecnico amministrativo.

#### Referente Assicurazione Qualità Dipartimentale

Il gruppo di Assicurazione della Qualità è costituito almeno dal Referente AQ di Dipartimento e dai membri del Presidio AVA con cui si raccorda direttamente. Esso sovrintende all'attuazione dell'Assicurazione Qualità a livello di Dipartimento. Il Direttore individua fra il personale docente un Referente Scientifico che, supportato da un Referente Operativo individuato fra il Personale Tecnico Amministrativo, opera in stretto contatto con il Presidio AVA. Il Referente Assicurazione Qualità dipartimentale costituisce il primo e più importante presidio, in grado di avvertire l'insorgere dei problemi, ancor prima che emergano o siano evidenti e formalizzati nei dati di monitoraggio, e di intervenire tempestivamente. Ha inoltre la responsabilità di coinvolgere i docenti e la comunità dipartimentale tutta rispetto alle tematiche di gestione della qualità definite a livello di Ateneo e di essere riferimento per proposte di miglioramento emergenti nella realtà dipartimentale.

#### Aree Dirigenziali

Molte delle attività che assicurano un sostegno alla Ricerca ed alla Terza Missione sono demandate agli uffici di Amministrazione Centrale, il cui personale tecnico amministrativo, inserito nel Piano delle Performance di Ateneo, è coinvolto, per le proprie competenze, ai fini dell'effettiva realizzazione di quanto pianificato dai Dipartimenti.



### Presidio AVA

Il Presidio AVA si interfaccia con i Delegati del Rettore alla Ricerca, alle Politiche Sociali, alle Politiche Culturali, alla Sostenibilità e al Trasferimento Tecnologico; si interfaccia inoltre con i Direttori di Dipartimento e coi Referenti AQ dipartimentali.

In generale il Presidio AVA è responsabile della pianificazione e del monitoraggio delle politiche di AQ: coordina e supporta le procedure a livello di Ateneo e di Dipartimenti, attiva ogni iniziativa utile a promuovere la qualità e propone strumenti comuni per l'applicazione dell'Assicurazione Qualità. Durante tutto l'anno fornisce supporto a tutti gli attori supervisionando lo svolgimento adeguato e uniforme delle procedure, operando in stretta collaborazione ai fini del miglioramento continuo della qualità della Ricerca e della Terza Missione.

Oltre ai compiti già definiti dallo Statuto e dai Regolamenti di Ateneo, ciascun attore coinvolto nell'Assicurazione Qualità, è responsabile di alcune attività che ne garantiscono l'attuazione.

### **3.2 Le fasi dell'Assicurazione Qualità**

La procedura di garanzia di qualità prevede quattro fasi attraverso cui si snodano le attività. Esse descrivono il processo e si applicano sia a livello alto, di Ateneo, che a livello delle strutture dipartimentali. Le quattro fasi sono:

- 3.2.1 Progettazione e pianificazione
- 3.2.2 Erogazione
- 3.2.3 Monitoraggio
- 3.2.4 Miglioramento della Qualità della Ricerca e Terza Missione

#### 3.2.1 Progettazione e pianificazione

Le linee di ricerca, le aree applicative di riferimento e gli obiettivi specifici che il Dipartimento intende perseguire sono riportati nel Progetto Scientifico del Dipartimento.

Il Progetto Scientifico viene predisposto ogni tre anni o entro il primo anno del mandato del Direttore.

Il Progetto Scientifico, coerentemente con il Piano strategico di Ateneo, è il documento che definisce la politica della Ricerca e della Terza Missione a livello dipartimentale. Parte dall'analisi complessiva del contesto in cui si inserisce l'attività di Ricerca e di Terza Missione del Dipartimento e riporta gli obiettivi che ciascun Dipartimento intende perseguire nel breve, medio e lungo periodo oltreché le risorse infrastrutturali e di personale di ricerca necessari per il raggiungimento degli stessi.

La Commissione Scientifica di Dipartimento, o l'organo ad esso assimilabile, coadiuva il Direttore nella predisposizione del documento illustrante il progetto scientifico e ha un ruolo centrale nell'AQ della Ricerca e TM.

Infatti, in linea di massima:

- individua possibili ricerche di interesse strategico, da effettuarsi in modo coordinato, anche in comune con altri Dipartimenti o con altre istituzioni scientifiche, da sottoporre all'approvazione del Consiglio di Dipartimento;
- cura la raccolta delle credenziali scientifiche dipartimentali;
- formula una proposta di ripartizione dei fondi assegnati al Dipartimento e formula una proposta di ripartizione delle risorse in termini di personale e infrastrutture.

Il Regolamento di ogni Dipartimento disciplina specificatamente i compiti della Commissione scientifica o organo assimilabile.

Una volta redatto il progetto Scientifico, il Consiglio di Dipartimento (CdD) vaglia la proposta della Commissione Scientifica, e interviene pervenendo ad eventuali modifiche o alla sua approvazione (delibera del CdD).



In caso di modifica del documento, la Commissione Scientifica di Dipartimento interverrà nuovamente prima del vaglio e dell'approvazione finale da parte del CdD.

Il Progetto scientifico dipartimentale è quindi oggetto di analisi da parte della Commissione Ricerca (CR) di Ateneo. La discussione in CR può portare ad osservazioni e suggerimenti che comporteranno una nuova condivisione a livello di Dipartimento per il recepimento e per eventuali modifiche.

Il Progetto Scientifico, nella sua stesura definitiva, viene presentato ed approvato in Senato Accademico e in Consiglio di Amministrazione.

Per quanto riguarda la pianificazione delle attività di Ricerca e Terza Missione, la Commissione Scientifica di Dipartimento, o organo assimilabile, identifica gli indicatori per seguire lo sviluppo del progetto e degli obiettivi definiti nel tempo, definendone anche la tempistica di monitoraggio.

<b>Progetto Scientifico Dipartimentale</b>	
OGGETTO	Definizione e approvazione del progetto scientifico dipartimentale
RESPONSABILITA'	Commissione Scientifica di Dipartimento o organo assimilabile
SUPPORTO	Referente AQ dipartimentale Presidio AVA
DESTINATARI	Senato Accademico e CdA
PERIODO	triennale
FASI	Entro maggio: redazione del Progetto scientifico
	Entro giugno: approvazione da parte del Consiglio di Dipartimento
	Entro luglio: parere da parte della Commissione Ricerca, approvazione del SA e del CdA

### 3.2.2 Erogazione

Gli organi dipartimentali concorrono alla realizzazione di quanto pianificato in coerenza con lo specifico ruolo definito nel Regolamento e con il sistema di deleghe adottato dalla Direzione dipartimentale.

Il Dipartimento ha una sua dimensione organizzativa in uffici ed Unità Organizzative Funzionali come definito dal Responsabile Gestionale, in accordo con il Direttore di Dipartimento ed il Direttore Generale.

Nell'ambito delle Unità Organizzative sono incardinati i servizi di supporto con un numero di unità di Personale Tecnico Amministrativo dedicata e variabile in funzione delle proprie competenze, al fine della gestione e dell'effettiva realizzazione di quanto pianificato.

Al fine di svolgere efficacemente le attività di Ricerca e di Terza Missione, il Dipartimento si avvale di laboratori di ricerca e di servizi di supporto (officine, biblioteche, archivi, amministrazione, etc.). I laboratori di ricerca sono funzionali allo svolgimento delle attività di ricerca coerenti con le linee strategiche descritte nel Progetto Scientifico di Dipartimento. L'organizzazione interna degli uffici di supporto è descritta nelle "Comunicazioni organizzative" predisposte dal Responsabile gestionale e presentate in CdD.

Il Dipartimento si avvale inoltre dei servizi di supporto forniti dall'Amministrazione Centrale di Ateneo.

#### Strutture e servizi di supporto di Ateneo

Per le attività di Ricerca, le strutture messe a disposizione da AC sono molteplici.

Si citano a titolo esemplificativo alcuni fra i Servizi di Supporto la cui azione ha un importante ruolo nella fase di erogazione del processo di Assicurazione Qualità della Ricerca.



#### *Servizio Ricerca*

Il Servizio Ricerca è una struttura centrale di supporto trasversale con lo scopo di promuovere l'accesso alle varie forme di finanziamento disponibili a livello locale, nazionale e internazionale. Fornisce assistenza, svolge attività mirate legate ai progetti di ricerca e alla loro revisione. Particolare attenzione è rivolta all'assistenza nell'ambito dei programmi di ricerca Europei.

#### *Sistema Archivistico e Bibliotecario*

Presidia i processi relativi alla gestione, innovazione e sviluppo dei servizi bibliotecari ed informativo-documentali per gli utenti finali e per le strutture. Le Biblioteche dipartimentali sono nel tempo progressivamente confluite nel servizio centralizzato del Sistema Archivistico e Bibliotecario che offre servizi per la fruizione di monografie, riviste, banche dati, e-books, proceedings, enciclopedie, dizionari, norme tecniche, banche dati bibliografiche e citazionali a tutta l'utenza politecnica.

#### *Gruppo di lavoro Catalogo Ricerca*

E' un gruppo di lavoro, trasversale a vari servizi ed aree dell'Amministrazione Centrale deputato all'istruttoria e all'assistenza relativa alla gestione di IRIS, il catalogo delle pubblicazioni degli autori del Politecnico di Milano il cui monitoraggio è legato anche al processo di valutazione interno della qualità della produzione scientifica Credenziali di Ateneo.

#### *Gruppo di lavoro Openaces*

E' un gruppo di lavoro sull'accesso aperto alla letteratura scientifica che mette a disposizione competenze tecniche di archiviazione e di gestione dei diritti di proprietà intellettuale ai fini dell'attuazione della policy di ateneo secondo cui docenti, ricercatori e collaboratori del Politecnico di Milano devono alimentare il repository istituzionale, [Re-Public@polimi](mailto:Re-Public@polimi), attraverso il deposito in formato elettronico dei prodotti scientifici.

Per le attività di Terza Missione, in cui il Politecnico di Milano è da sempre molto attivo, le strutture messe a disposizione da AC sono molteplici. Si citano a titolo esemplificativo alcuni fra i Servizi di Supporto la cui azione riveste un importante ruolo nella fase di erogazione del processo di Assicurazione Qualità della Terza Missione.

#### *TTO (Servizio Valorizzazione Ricerca - Technology Transfer Office)*

Il Servizio TTO si occupa di valorizzazione della Proprietà intellettuale. Offre supporto nel trasferimento delle conoscenze per lo sfruttamento commerciale di ogni tipo di risultato innovativo nei settori dell'ingegneria, dell'architettura e del design dalla valutazione della proteggibilità dei risultati della ricerca, alla gestione della fase istruttoria e preparatoria fino al deposito dei brevetti e delle altre forme di privativa industriale. Il Servizio offre inoltre supporto alla negoziazione relativa alla proprietà intellettuale nelle diverse forme di collaborazione con l'industria e nella fase istruttoria per la creazione di imprese spin-off.

#### *Servizio Partecipazioni e Accordi Programmatici*

Il Servizio si occupa di istruttoria e verifica delle convenzioni istitutive dei Centri di Ricerca Interuniversitari, di Convenzioni ed accordi di collaborazione quadro in tema di Ricerca ed offre supporto relativamente alle partecipazioni del Politecnico di Milano e delle sue strutture ad organismi quali Consorzi, Associazioni, Società e Fondazioni.

#### *Career Service*

Il Career Service fa parte dell'Area Ricerca, Innovazione e Corporate Relations e gestisce i rapporti con le imprese a livello nazionale ed internazionale per permettere a studenti e laureati del Politecnico di entrare in diretto contatto con il mercato del lavoro.





Il Career Service si occupa di attivare convenzioni con aziende ed enti, organizza eventi di incontro imprese-studenti come fiere del lavoro, si raccorda con interlocutori istituzionali coinvolti nelle tematiche di placement quali ad esempio Ministero, Regione, Associazioni di categoria, uffici di placement nazionali ed internazionali per lo sviluppo di possibili sinergie.

#### *Area Public Engagement e Comunicazione*

Area Public Engagement e Comunicazione, ha un ruolo di primaria importanza per le attività di Terza Missione e di Public Engagement. Si segnala ad esempio il ruolo in termini di comunicazione e diffusione generale degli eventi e delle iniziative sul sito istituzionale.

#### 3.2.3 Monitoraggio

L'attività di monitoraggio, effettuata dalla Commissione Scientifica o organo assimilabile, consiste nella definizione, raccolta ed analisi di dati oggettivi a livello Dipartimento, sull'andamento della Ricerca e della Terza Missione al fine di valutarne lo stato rispetto a quanto programmato. L'attività di monitoraggio si basa su tre punti principali:

- definizione, raccolta ed analisi di dati oggettivi sull'andamento
- valutazione dell'attuazione degli obiettivi stabiliti
- valutazione dell'attuazione delle azioni di miglioramento.

Gli indicatori principali rispetto agli obiettivi definiti, sono riportati nel documento di Riesame dipartimentale. Alcuni esempi di dati utili per il monitoraggio sono:

- Autofinanziamento: entrate per ricerca, ricerca commerciale, didattica, prestazioni su commissione e prove;
- Progetti di Ricerca: numero e tipologia di progetti presentati e finanziati;
- Dottorato: iscritti complessivi, iscritti per scuola dottorato, dottorandi con borsa ministeriale, quota di iscritti stranieri;
- Produzione Scientifica e Credenziali di Ateneo: pubblicazioni, articoli scientifici pubblicati su riviste internazionali e nazionali indicizzate *Wos/Scopus*, comunicazioni a convegni, brevetti;
- CV Scientifico dei docenti: dati su attività e competenze del personale di ricerca in termini di responsabilità scientifiche (attività e incarichi scientifici quali ad esempio premi nazionali e internazionali per la ricerca, direzione o partecipazione a comitati editoriali, partecipazione a vario titolo a società, accademie, associazioni scientifiche);
- Internazionalizzazione: dati sul personale di ricerca di provenienza estera.

A livello centrale il Presidio AVA raccoglie nel tempo dati e informazioni utili al monitoraggio e li mette a disposizione dei Dipartimenti.

In assenza dello strumento SUA-RD, ai fini della AQ della Ricerca e della Terza Missione, l'Ateneo utilizza Iris, Catalogo delle Pubblicazioni ed il suo modulo *Resources Management (RM)*. Iris è un prezioso strumento di AQ, sia per il miglioramento della qualità della ricerca che per la gestione strutturata delle informazioni richieste da Anvur nelle campagne di valutazione della ricerca. In Iris si concretizza la raccolta e l'aggiornamento di informazioni sulla produzione scientifica e sulle risorse della ricerca. Il *repository* è alimentato e utilizzato dai singoli docenti e ricercatori, dai referenti dipartimentali e dai servizi/gruppi di lavoro dell'Amministrazione Centrale coinvolti nel processo. La sommatoria degli elementi inseriti a livello dipartimentale e centrale confluisce nel sistema e dà una rappresentazione complessiva delle risorse e dei risultati della ricerca individuale, dipartimentale e di ateneo.



### 3.2.4 Miglioramento

Per garantire la rispondenza dei risultati raggiunti rispetto agli obiettivi prestabiliti, i Dipartimenti pianificano le attività di miglioramento con l'obiettivo di rendere la propria attività di Ricerca e Terza Missione sempre più rispondenti al percorso progettuale definito ed alle sfide che a livello internazionale si pongono su temi strategici.

Il principale strumento di autovalutazione è il Riesame dipartimentale.

Le analisi contenute nella relazione del Presidio AVA e del Nucleo di Valutazione rappresentano importanti momenti di riflessione e sintesi.

#### Riesame Dipartimentale

Il Riesame dipartimentale (*Modello di Riesame Dipartimentale*) è responsabilità della Commissione Scientifica e consiste in un'analisi del Progetto Scientifico incentrata sulla valutazione dello stato di attuazione degli obiettivi pianificati, sulle azioni necessarie per il proseguimento delle attività e sull'organizzazione definita. Sono previsti due momenti di riesame: a metà e a fine triennio. A metà triennio la Commissione Scientifica procede con una prima autovalutazione del progetto basandosi sugli indicatori definiti in fase di progettazione e pianificazione. Se si rilevano criticità che potrebbero ostacolare il raggiungimento degli obiettivi definiti o criticità indipendenti dall'andamento degli obiettivi o problemi rispetto all'organizzazione dipartimentale, la Commissione scientifica propone nel documento eventuali azioni di miglioramento.

A fine triennio, il riesame è anche propedeutico alla redazione del nuovo Progetto scientifico.

Il documento di Riesame, redatto dalla Commissione Scientifica con il supporto del Referente AQ dipartimentale e del Presidio AVA, viene approvato dal Consiglio di Dipartimento. Il Riesame è quindi oggetto di analisi da parte della Commissione Ricerca (CR) di Ateneo. La discussione in CR può portare ad osservazioni e suggerimenti che comporteranno una nuova condivisione a livello di Dipartimento per il recepimento e per eventuali modifiche.

Il Riesame, nella sua stesura definitiva, viene presentato ed approvato in Senato Accademico

DOCUMENTO	<b>Riesame Dipartimentale</b>
OGGETTO	Redazione ed Approvazione del Riesame Dipartimentale
RESPONSABILITA'	Commissione Scientifica
SUPPORTO	Referente AQ dipartimentale Presidio AVA
DESTINATARI	Senato accademico, NdV, PAVA
PERIODO	a metà e alla fine del triennio oggetto del Progetto Scientifico
FASI	settembre: redazione del Riesame dipartimentale
	ottobre: approvazione da parte del Consiglio di Dipartimento
	novembre: parere da parte della Commissione Ricerca, approvazione da parte del SA

#### Relazione Presidio AVA

Ogni anno, nel mese di luglio, il Presidio predispone una relazione complessiva sulle attività svolte e sullo stato di attuazione dell'Assicurazione Qualità interna. La relazione che viene inviata ai Delegati del Rettore e al Nucleo di Valutazione rappresenta un importante momento di analisi, sintesi e monitoraggio delle azioni di miglioramento previste dal presidio stesso.

<b>Relazione annuale del Presidio AVA</b>	
OGGETTO	Redazione della relazione annuale del Presidio AVA
RESPONSABILITA'	Presidio AVA



SUPPORTO	-
DESTINATARI	Delegati del Rettore per la didattica, la ricerca e la terza missione, Nucleo di Valutazione
PERIODICITA'	annuale
FASI	luglio: redazione della relazione annuale da parte del Presidio AVA luglio/settembre: Presidio AVA invia la Relazione ai Delegati del Rettore per la didattica, la ricerca e la terza missione e al Nucleo di Valutazione

#### Audizioni

Il NdV valuta a rotazione, con una periodicità quinquennale, il funzionamento dei Dipartimenti attraverso l'analisi dei risultati ricorrendo alle audizioni durante le quali valuta il funzionamento dell'AQ a livello di Dipartimento e di Ateneo.

Annualmente il NdV redige una Relazione secondo le Linee guida emanate dall'ANVUR, in cui riporta gli esiti ottenuti dalle audizioni.

#### Scheda Unica Annuale della Ricerca e della Terza Missione (SUA-RD e SUA-TM)

La scheda Unica Annuale della Ricerca e Terza Missione, è un esercizio periodico programmato da ANVUR, attualmente non ancora a regime, in cui Ateneo e Dipartimenti indicano obiettivi, risorse e risultati della ricerca e della Terza Missione. La scheda è uno strumento di autovalutazione (analisi obiettivi/risultati) in cui Ateneo e Dipartimenti indicano obiettivi, risorse e risultati della ricerca e Terza Missione.

DOCUMENTO	<b>Scheda SUA RD</b>
OGGETTO	Redazione della Scheda SUA RD
RESPONSABILITA'	Dipartimenti
SUPPORTO	Referente AQ dipartimentale Presidio AVA
DESTINATARI	ANVUR
PERIODO	Su indicazioni ANVUR-MIUR

DOCUMENTO	<b>Scheda SUA TM</b>
OGGETTO	Redazione della Scheda SUA TM
RESPONSABILITA'	Dipartimenti
SUPPORTO	Referente AQ dipartimentale Presidio AVA
DESTINATARI	ANVUR
PERIODO	Su indicazioni ANVUR-MIUR

### **3 La comunicazione nell'Assicurazione Qualità della Ricerca e della Terza Missione**

L'Assicurazione Qualità della Ricerca e della Terza Missione si basa su una continua attività di formazione/informazione di tutti gli attori coinvolti.

Il Presidio AVA suggerisce la necessità di formazione/informazione su tematiche inerenti la qualità della Ricerca e Terza Missione per docenti e per il personale tecnico-amministrativo, traendo spunto dall'analisi dei riesami dei Dipartimenti e collaborando con l'Area Risorse Umane e Organizzazione.

Il Presidio AVA si è organizzato al fine di mantenere la condivisione delle informazioni e delle attività mediante incontri periodici documentati, interni al Presidio e con i diversi attori coinvolti nella AQ di Ateneo.



E' inoltre prevista un'attività di sportello con i Referenti AQ e con il personale di supporto dei Dipartimenti, sia via telefono che attraverso una casella di posta elettronica dedicata [presidioava@polimi.it](mailto:presidioava@polimi.it).

Il Presidio AVA assicura inoltre lo scambio di informazioni con il Nucleo di Valutazione e l'ANVUR.

L'Assicurazione Qualità inoltre, si basa sulla definizione di linee guida e relativa documentazione che stabiliscono i requisiti minimi da attuare per garantire l'efficacia dell'AQ, consentendo la riproducibilità e la trasferibilità delle informazioni e delle prassi da seguire.

I documenti principali, oltre alla Politica della Qualità e alla presente linea guida sono:

- Linea guida per la redazione del Rapporto di riesame
- Modello di Riesame Dipartimentale.

Il Servizio Comunicazione di Ateneo, in collaborazione con il Presidio AVA, gestisce uno spazio condiviso nella intranet in cui è riportata una breve descrizione del sistema AQ oltre alla documentazione utile agli attori coinvolti.

La sezione intranet dedicata all'AQ della Ricerca e Terza Missione è:

<http://documentazione.intranet.polimi.it/come-fare-per/ricerca/assicurazione-qualita-della-ricerca/>